



روناہی: صحيفة سياسية ثقافية عامة تصدر عن مؤسسة روناہی للإعلام والنشر. تسعى إلى بناء أواصر الأيوبة بين الشعوب وإرساء دعائمها وأسس الديمقراطية والتعددية في معتقداتها وتتطلع إلى نشر وخلق ثقافة ديمقراطية يبنية انسانية حرة أساسها الاحتراف والاحترام للتبادل وتأمين أسس نقاش فكري تعليمي واقعي يتطرق إلى مسكان العمل وطرح الحلول المناسبة لها وعلى هذا الأساس فتفتح الصحيفة صفحاتها لمحل الخبرين على مستقبل منظمة الشرق الأوسط معهد الضحايا البشرية عامة. ونحل من بهمهم ترسيخ وتطبيق وتنشيط المنكر الديمقراطي التعددي الذي يقبل التنوع والاختلاف ويضمره نفس المعتقدات.

ليلي كوفن من سجن المقاومة ترسل رسالة لنساء العالم



ليلي كوفن

مع حكم الإعدام في سجون إيران و زينب والحاليان هي واحدة منهم - النساء الكرديات اللاتي تم حنظ لغتهن الأم، النساء العربيات اللواتي هربن من الحرب، كل ذلك يشير إلى ميربال، ساكنة جانسيز ، ليلي قاسم ونساء أخريات كثيرات كن رموزاً خلال نضالهن. نحن كنساء، نشكل نصف سكان العالم. ومع ذلك، فنحن جميعاً مضطهدون عندما نبدأ في النضال من أجل حقوقنا، فإننا نعتبر إرهابيين. جميع نساء العالم، يجب أن يقولوا كفى للفاشية، كفى للديكتاتورية.

أنا امرأة كردية. تطور وعيي ضد الظلم والممارس بحق المرأة بفضل السيد أوجلان. ومن خلال أهمية النضال الذي وضعه السيد أوجلان على حرية المرأة ورعايتها، طورت ملايين النساء قوتهن وإرادتهن القوية. وعي النساء تطور وأنا واحدة من هؤلاء النساء. تعلمت أن أكون في سلام مع رفاقي النساء، لمحاربة الذهنية السلطوية من خلال التعلم من السيد أوجلان الذي أوضح أن المجتمع سيصبح حرًا فقط عندما تكون المرأة حرة، قمت بالكفاح من أجل حرية المرأة لسنوات عديدة وسأواصل القيام بذلك.

السيد أوجلان ، الذي أدنين له بهذا الفضل، تم سجنه في غرفة في عزلة طوال العشرين السنة الماضية للدعوة إلى رفع عزلة السيد أوجلان، الذي يعتبره ملايين الكرد إرادتهن السياسية، بدأت إضراباً عن الطعام. السيد أوجلان لعب دوراً هام في الجهود الرامية إلى إحلال السلام في الشرق الأوسط والعالم. كسجين، ضد كل من القانون الوطني والدولي. لقد تم حرمانه من جميع حقوقه وحرياته.

ولكي نطلب الاعتراف بهذه الحقوق، فإننا كسياسيين كرد من حزب الشعوب الديمقراطية ومجلس المجتمع الديمقراطي طالبنا بإنهاء العزلة. اعتبرنا هذه العزلة هي جريمة من جرائم حقوق الإنسان. ومع ذلك، لإسكاننا، سجنتنا فاشية حزب العدالة

الحرية، ومقاومتنا ضد كل أنواع الفاشية، والديكتاتورية، والذهنية الذكورية السلطوية. المرأة التي تقاوم وتكافح، تصبح دائماً رمزاً - كلارا زينكن، روزا لوكسمبورغ ، الأخوات ميربال، ساكنة جانسيز ، ليلي قاسم ونساء أخريات كثيرات كن رموزاً خلال نضالهن. نحن كنساء، نشكل نصف سكان العالم. ومع ذلك، فنحن جميعاً مضطهدون عندما نبدأ في النضال من أجل حقوقنا، فإننا نعتبر إرهابيين. جميع نساء العالم، يجب أن يقولوا كفى للفاشية، كفى للديكتاتورية.



شبيبة الشرق الأوسط تعلن عن موعد انعقاد كونفرانسها الثاني

روناہی/ قاشلو- حددت مبادرة شبيبة الشرق الأوسط موعد انعقاد الكونفرانس الثاني لشبيبة الشرق الأوسط وذلك دول الشمال السوري بتاريخ ٢٠١٩/٢/٢٠، وأعلنت عن هذا الشيء بشكل رسمي عبر الوسائل الإعلامية. علماً أنه بتاريخ ٢٠١٩/١/١٢ تم إصدار بيان من قبل مبادرة الشبيبة في شمال سوريا بأنه يتحضررون لعقد الكونفرانس بتاريخ ٢٠١٩/١/٢٢ ولكن نظراً للحاجة تم تأجيلها للأسباب التالية:

- ١- بعض المنظمات الشبابية في دول الشرق الأوسط لم تستطع قطع تناكر الطيران في الموعد المحدد.
- ٢- هناك بعض المنظمات الشبابية تم التواصل معها وأبدت استعدادها لحضور المؤتمر ولكنهم بحاجة لبعض الوقت للتمكن من الحضور.

٣- ولأن هدف المبادرة هو عقد كونفرانس غني بالأفكار لذا يتوجب حضور أكبر عدد من المنظمات الشبابية من كافة دول الشرق الأوسط وهذا يلزمه الوقت. بعد هذا التأجيل تم الإعلان رسمياً على وسائل الإعلام عن تاريخ انعقاد الكونفرانس بتاريخ ٢٠١٩/٢/٢٠. وتتألف اللجنة التحضيرية التي تقوم بالإشراف على تنظيم الكونفرانس وجمع الشبيبة للمشاركة في ذلك الموعد كل من:

- ١- اتحاد الشبيبة الإيزيدية.
- ٢- حزب المحافظين الديمقراطي.
- ٣- اتحاد شبيبة روج آفا.
- ٤- اتحاد المرأة الشابة.
- ٥- مجلس شباب سوريا الديمقراطي.
- ٦- الشبيبة والمنظمات في أجزاء كردستان الأربعة للانضمام إلى الكونفرانس بمعنويات عالية.
- ٧- حزب الاتحاد الديمقراطي.
- ٨- منسقية الشباب الكرد في روج آفا.

أقليم الجزيرة- قاشلو (مكتبة سعدو)- فرع (١) شارع زكي الأرسوزي- جانب البلدية ٤٢٥٩٩٧- فرع (٢) الشارع العام، مقابل جامع الشلاح ٤٢٥٢٠٨١/ مكتبة أواز- طريق عامودا ٤٣٩١٥/ مكتبة الحرية- الشارع العام ٤٢١٣٦٠/ مكتبة سومر- الشارع العام ٤٢٤٠٣٧/ مكتبة الراوي فرع (١) شارع الكورنيس، تجمع محلات الراوي ٤٤٤٠٢٨ - فرع (٢) مقابل الصيدلية العمالية ٤٤٥٨٢٠/ مكتبة الزهراء- دوار البشيرية ٤٦٠٦٩٩- مكتبة الجواهري ٤٣٧٤٢/ مكتبة دار القلم - الشارع العام ٤٥٢٧٤ - مكتبة الأنوار شارع عامودا ٤٣٨٢٠٧- كركي لكي- مكتبة الحرية هاتف ٧٥٣٩٩٧ - مكتبة الرسالة الشارع العام هاتف ٥٧٣٣٣- ٠٩٦٦٢٧٨٤٥٧٠٧٤٥٧٣٣- المكتبة الرئيسية - كركي لكي- ٧٥٤٤٦٦ عامودا (مكتبة هجر ٧٣١٤٦٦) درباسية (مكتبة سما ٧١١٤١٠) جل اغا (مكتبة وائل ٧٥٥٥٥١) تربه سبيه (مكتبة الجهاد ٤٧٠٦١٨)

إداريو عفرين: “لن تستطيع تركيا تطبيق تجربة عفرين على شرق الفرات”

قال إداريون في عفرين إن الاحتلال التركي لن يدم طويلاً في الأراضي السورية، وسيتم تحرير عفرين بجهود شعوبها، مؤكداً أن التوازنات الدولية والتي أعقبت احتلال تركيا لعفرين تغيرت اليوم وبات الواقع مغايراً، وعلى ذلك لن تستطيع تركيا تجاوز الإرادة الدولية بشكل منفرد لتتفقد عوداتاً مشابهة لما حدث في عفرين.



سياسية ثقافية عامة - تصدر عن مؤسسة روناہی للإعلام والنشر - ٤٠ ل س - العدد ٦١٢ - الجمعة ٢٥/١٩/٢٠٢٠

شعوب شمال سوريا: “مناطقنا آمنة”



تاريخ الاحتلال التركي حافل بارتكاب المجازر بحق شعوب الشرق الأوسط، ولا يمكن لدولة احتلال وساعية لإبادة غيرها أن تكون حامية، وهذا ما أكدته شعوب شمال وشرق سوريا وأضافوا بأن مناطقهم آمنة بنوذ قوات سوريا الديمقراطية عنها، وأشاروا إلى أن جميعهم مقولمون ولن يسمحوا للاحتلال التركي باجتياح مناطقهم...

شرق الفرات بعيداً عن تغريدات ترامب



شكل قرار الرئيس الأمريكي بإسحاب قوات بلاده من سوريا تحولاً في مسار الأزمة السورية عموماً وبخاصة فيما يتعلق بشمال وشرق سوريا، حيث الإدارة الذاتية الديمقراطية المهتدة من قبل قوى عديدة في مقدمتها تركيا ومن تراقفها من مجموعات إرهابية، إضافة إلى روسيا والتي كانت ترى في الوجود الأمريكي وقوات التحالف الدولي في المنطقة عموماً وفي سوريا خصوصاً منافساً قوياً وعلى أعقابها وأستراتيجيتها الطويلة الأمد

لا مناطق آمنة بمشاركة تركية

من مفارقات السياسة انقلاب الأمن القومي إلى التدخل العسكري بشؤون دولة مجاورة وقيادة جحافل الإرهابيين وتخريب بيئة الحياة في مناطق آمنة ببلد مجاور، والصحيح أن مفهوم الأمن تتشارك فيه الدول عبر الحدود ضمن علاقات تعاون ندية، وتعزيز إجراءات الحماية ضمن الحدود الوطنيّة دون تجاوزها.

الهلل الأحمر الكردي: يمتدني في كامل الشمال والشرق السوري لتقديم الخدمات الصحية



الهلل الأحمر الكردي تأسس في الشمال السوري لتقديم الخدمات الصحية وبدأ العمل بفرق طبي صغير وبمكثبات بسيطة، إلا أنها استطاعت بأن تتطور وتوسع بنطاق عملها في كافة مناطق الجزيرة، وانتشرت في النقاط الأمامية بجميع الجبهات لتقديم الإسعافات الأولية للجرحى.

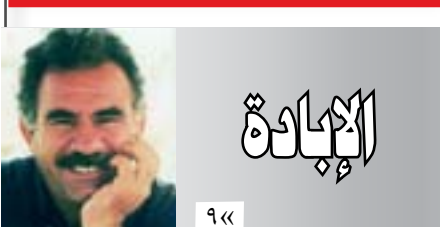
السياسة والثقافة وصلة القربى بينهما



عندما ندخل في صميم أي مصطلح فقد نجد إن له أواصر قوية مع كثير من المصطلحات الأخرى، ومحور موضوعنا مصطلح الثقافة تعريفاتها المختلفة والمتعددة، ودورها في تقدم المجتمع، وكذلك مصطلح السياسة ويحض دهايلها والأعباء ومدى العلاقة بين الثقافة والسياسة

دوري الدرجة الثانية: اختتام مرحلة الذهاب بأشادة الخائفة على بطاقات الصعود

أختتمت منافسات مرحلة الذهاب من الدور الموئل للدرجة الأولى لأندية إقليم الجزيرة للدرجة الثانية للرجال لكرة القدم، واستطاعت واشو كاتي كسب النقاط الثلاث، وفاز بنتيجة كبيرة على شبيبة تل كوجر وبخسة أهداف مغال هدف واحد، وذلك على أرضية ملعب الشهيد رستم جودي بسري كاتي



شعوب شمال سوريا: “مناطقنا آمنة”



مركز الأخبار - عبّر عدد من أعضاء مجلس الرقة المدني عن رفضهم للتصريحات التركية المدعية بأنها ستشرف على إنشاء «المنطقة الآمنة» في شمال وشرق سوريا. وأكد العضو في لجنة الصلح بمجلس الرقة المدني حسين البرجس لوكالة أنباء هوار «المنطقة الآمنة» في ظل التهديدات التركية الرعناء، ولا تقبل وجود منطقة آمنة في حماية الأمريكية عن رغبتها بإقامة منطقة آمنة في شمال وشرق سوريا، سارع النظام التركي في حديثه عن حمايتها لها، ونحن اليوم إن نقبل بأن تكون دولة الاحتلال دولة القتل والتشريد أن تكون حامية لمناطقنا». وتابع البرجس حديثه بالقول: «النظام التركي نظام دكتاتوري فاشي لا يمكن لأي جهة خارجية الوثوق به، ونطالب مجلس الأمن الدولي بالتدخل الفوري ضد أي تصريحات وتهديدات غير عقلانية من قبل أردوغان متأمليين حل الأزمة السورية بحوار سوري -سوري».

كما تحدث الرئيس المشترك للجنة الشباب والرياضة في مجلس الرقة المدني أنور المدني خود العلي: «النظام التركي يقول

الأحمد قاتلاً: «نرفض أي تدخل تركي في الشأن السوري، ننعّم بلدنا بالسلام والأمان تركيا هي التي تهدد مناطقنا؛ كيف تطرح نفسها لحمايتنا». وأضاف: «لا يمكن التحدث عن المنطقة الآمنة في ظل التهديدات التركية الرعناء، ولا تقبل وجود منطقة آمنة في حماية الدولة التركية». وتساءل الأحمد بقوله: «أين منظمة حقوق الإنسان بما أصاب الطفلة سارة البالغة من العمر ستة أعوام التي فقدت حياتها برصاصه أطلقها قناص الاحتلال التركي عليها أثناء عودتها من المدرسة!». وأكد أنور الأحمد بأن النظام التركي لا يبحث عن راحة الشعب السوري كما يقول بالعكس تماماً هو يبحث عن سياسة التريك من خلال رفع العلم التركي فوق عفرين واعزاز والباب وجرابلس وإدلب هذه عن طريق مرتزقة من جبهة النصرة وغيرها. وفرض اللغة التركية في مدارس عفرين. وقالت العضوة في مجلس الرقة المدني خود العلي: «النظام التركي يقول

حقوقه بعزيمتنا وإرادتنا، دون أن نعمل على أحد لأن كل الأطراف الخارجية اليوم تعاني من مرض الارتزاق؛ والمرتزق لن يدافع عنا فهو شخص مجرد من الأخلاق والقيم الإنسانية».

وأوما الخمري أن عشائر المنطقة اليوم تدين لقوات سوريا الديمقراطية التي حررت الأرض بدماء شهدائها، لذا من واجب أبناء المنطقة حماية أرضهم المحررة قاتلاً: «لقد عاثت داعش في منطقتنا فساداً أكثر من ثلاثة أعوام، وهم يطبقون شتى أنواع الظلم والعبودية بحق شعوب المنطقة من قتل وتهجير تحت قنارى واهية ساقط المنطقة إلى الهاوية. لكن؛ قوات سوريا الديمقراطية حملت على عاتقها أن تضع حدّاً للعبودية وتحرر شعب المنطقة الذي أقتل كاهله ويلات الحرب، فأطلقت عدة حملات عسكرية لتحرير المنطقة التي نال شعبها الحرية بفضل تضحياتهم؛ فحن اليوم لندين لسعد».



في وجه أي معتدي أنذاك دون طلب من أحد؛ لأن الدفاع عن النفس واجب ولا يحتاج لطلب أو عرض، وهذا إن دل فهو يدل على الحاجة الملحة لحماية أرضنا ومكتسباتنا بكل ما نملك من قوة وعزم». وأتم الخمري حديثه: «جميع الحضارات والأديان دافعت عن نفسها بما تملكه كالأسماء، منهم من استطاع حمل السلاح الجديري المائي، حيث يبدأ المرض عند الإصابة بفيروس الجديري المائي-Varicella Zoster Virus، غالباً تكون الإصابة بمرحلة الطفولة، وهو ناتج عن رد فعل الجسم لدخول فيروس الحلا (الجديري المائي). ثم يظل الفيروس كامناً في العقد العصبية لعدة سنوات، وعندما يتم تنشيطه يظهر الفيروس على الجلد ويسبب الطوق الناري على طول العصب المصاب. وبعد العلاج منه والتشفاء، يبقى الفيروس كامناً في الجسم في بعض مناطق الأعصاب، بعد ذلك يمكن أن يعود الفيروس ليسبب الحزام الناري، أو أنه يبقى هاجعاً طيلة العمر. العوامل المؤدية إلى ظهور الحزام الناري هي ارتفاع درجة الحرارة مع الألم شديدة؛

الحزام الناري أو الزنار الناري هو مرض فيروسي مؤلم يتميز بعلامات الطلع الجلدي على طول العصب المصاب، عادة على جلد الصدر السفلي أو البطن (أو في منطقتي الصدر والجذع)، وأحياناً تنتقل الإصابة إلى منطقة الوجه والرقبة وتؤدي لدخوت مضاعفات في العم أو العين، حيث يصيب العصب مثلث التوائم في العين. وقد يحدث ثلث في الوجه، وفقدان سمع، وفقدان التذوق في جهة واحدة من اللسان.

ويسمى المرض بهذا الاسم لأنه يكون مثل الحزام على كامل المنطقة المصابة ويشبه طوق ناري يتميز بلون أحمر شديد يوصله عن بقية أجزاء الجسم. أسباب الحزام الناري:

- ١- تقدم العمر: حيث يصيب المرض الأشخاص المسنين بنسبة أكبر، نظراً لضعف الجهاز المناعي لديهم وتعرضهم لحالات العدوى بشكل أكبر.
- ٢- تناول الأدوية المثبطة للمناعة.
- ٣- العلاج بالكورتيزون، خاصة عند عمليات زرع الأعضاء.
- ٤- الإصابة بإبيضاض الدم أو اللوكيميا مثل مرض الليمفوما (Lymphoma) أو بعض الأمراض الخبيثة مثل مرض الليمفوما أو أورام الجهاز اللمفاوي.
- ٥- سوء التغذية أو سوء الامتصاص وما ينتج عنه من ضعف مناعي.
- ٦- العلاج الكيميائي للأورام الخبيثة.
- ٧- مرض الإيدز، عوز المناعة المكتسب.

بعض الأمراض التي تؤدي إلى زيادة خطر الزنار الناري:

- التهاب المفاصل الروماتويدي.
- التهاب الأعصاب.
- الانسداد المعوي المزمن.
- الربو.
- الأمراض الكلوية المزمنة.
- الاكتئاب.
- العدوى:

ينتشر الفيروس بشكل أكبر لدى الأشخاص المسنين وضعفي المناعة، وقد يصيب البالغين الأصحاء، وكذلك الأطفال بنسب أقل. أعراض الحزام الناري:

- ١- يحدث بداية ألم ووخز جلدي عند توزع الشفاء الجلدية، يتلوه بعد عدة أيام ظهور علامات الطلع الجلدي المميزة للمرض وقد تستمر فترة الألم في الوجه والرقبة من ٣-٤ أيام قبل ظهور الطلع، يكون الألم على شكل شعور بحرقة في المنطقة المصابة نتيجة ارتفاع درجة الحرارة مع الألم شديدة.

الحزام الناري أو الزنار الناري (Herpes zoster)

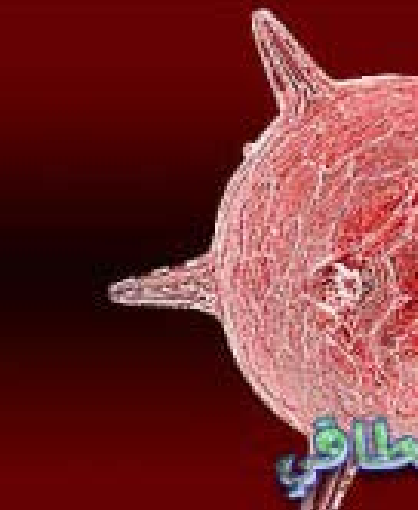
- ٢- يتألف الطلع الجلدي من حويصلات محاطة بجلد شديد الاحمرار، وبعد مرور أسبوع أو أسبوعين على الإصابة تجف هذه الحويصلات تاركة خلفها قشوراً، ثم تبدأ تلك القشور في التساقط تدريجياً حتى تختفي تماماً بعد ٢-٣ أسابيع.
- ٣- ارتفاع درجة الحرارة.
- ٤- ضعف ووهن عام.
- ٥- ألم مفصلي.
- ٦- الألم بطنية.
- ٧- تضخم في العقد اللمفاوية المحيطة بالعصب المصاب.

تتخصص الحزام الناري: يعتمد التشخيص بالدرجة الأولى على العلامات الظاهرة على جلد المصاب، حيث يتم تمييز الطلع الجلدي بشكل واضح. وقد يلجأ الأطباء إلى التشخيص عن طريق فحص بروتينات الفيروس في الدم، يتم ذلك بخاصة عزل للفيروس من البقع الجلدية عن طريق سحب عينات من الحويصلات المائية والتعرف عليه، وأخذ عينات من الدم عند بدء ظهور المرض، وبعد ٤ إلى ٦ أسابيع. مضاعفات الحزام الناري:

- ١- تخفيف أعراض الحزام الناري والألام الشديدة، وذلك بالاعتماد على مسكنات الألم وخفضات الحرارة، مثل الأسبرين والباراسيتامول.
- ٢- تخفيف التهابات الجلدية الناتجة، بتناول مضادات التهاب مثل اليبوبريفين والفلوروكسين.
- ٣- يمكن استخدام الستيرويدات لتخفيف التهاب الألم العصبي، يكون ذلك بجرعة كبيرة (على سبيل المثال، ٦٠-٤٠ ملغ من البريدنيزون عن طريق الفم يومياً في الصباح) ويمكن أن تعطى موضعياً في بداية العلاج وتستمر لمدة أسبوع، يليها سحب الجرعة تدريجياً خلال ٢-١ أسابيع.



- ٤- بعض الأدوية المضادة للاكتئاب، وخاصة مضادات الاكتئاب ثلاثية الحلقة.
- ٥- القضاء على الفيروس المسبب للمرض، وذلك بالعلاج بمضادات الفيروسات، وتشمل: الأدوية المضادة للفيروسات مثل أسيكلوفير (ACYCLOVIR) أو عغار فالسكلوفير (VALACYCLOVIR) أو فامسكلوفير (Famciclovir).
- ٤- بعض الأدوية المضادة للاكتئاب، وخاصة مضادات الاكتئاب ثلاثية الحلقة.
- ٥- القضاء على الفيروس المسبب للمرض، وذلك بالعلاج بمضادات الفيروسات، وتشمل: الأدوية المضادة للفيروسات مثل أسيكلوفير (ACYCLOVIR) أو عغار فالسكلوفير (VALACYCLOVIR) أو فامسكلوفير (Famciclovir).
- ٤- انتشار العدوى البكتيرية إلى الوجه.
- ازدياد حدة الأعراض.
- كبت المناعة (Immunosuppression)
- أعراض غير نمطية (مثل التهاب الدماغ الشوكي).
- انتشار العدوى البكتيرية إلى الوجه.
- الإصابة بجلطات السحايا (Meningoencephalopathic)
- إصابة أكثر من قطاع جلدي بالمرض



- ٤- بعض الأدوية المضادة للاكتئاب، وخاصة مضادات الاكتئاب ثلاثية الحلقة.
- ٥- القضاء على الفيروس المسبب للمرض، وذلك بالعلاج بمضادات الفيروسات، وتشمل: الأدوية المضادة للفيروسات مثل أسيكلوفير (ACYCLOVIR) أو عغار فالسكلوفير (VALACYCLOVIR) أو فامسكلوفير (Famciclovir).
- ٤- انتشار العدوى البكتيرية إلى الوجه.
- ازدياد حدة الأعراض.
- كبت المناعة (Immunosuppression)
- أعراض غير نمطية (مثل التهاب الدماغ الشوكي).
- انتشار العدوى البكتيرية إلى الوجه.
- الإصابة بجلطات السحايا (Meningoencephalopathic)
- إصابة أكثر من قطاع جلدي بالمرض

لعبة الأرقام: كيف تساعدنا الرياضيات في التنبؤ بكيفية محاربة الجسم للأمراض؟



تلعب الدور الأساسي في محاربة الإصابات. خلايا T المناعية لها دور مهم في تحفيز خلايا مناعية متخصصة لتحارب الميكروبات الغازية وكذلك القضاء على بعض الخلايا السرطانية. أخطاء في التحكم بخلايا T المناعية قد تؤدي إلى استجابة مناعية ذاتية تؤدي إلى مهاجمة أنسجة الجسم نفسه وهو السبب الذي يكمن وراء الإصابة ببعض الأمراض كمرض السكري نوع ١ و التهاب المفاصل الروماتويدي.

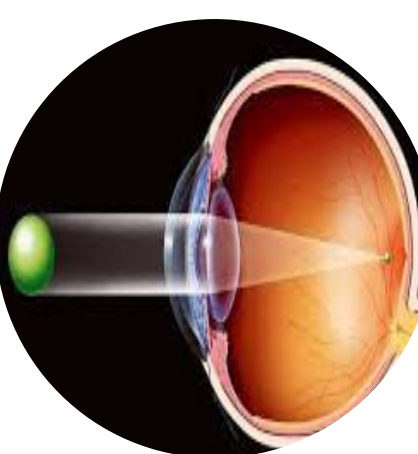
قام الباحثون بجمع البيانات المخترقة مع النماذج الرياضية لتوضيح كيف أن الإشارات الخارجية المختلفة تؤثر على كائنات خلايا T المناعية.

تقول السيدة مار شينجو: "كلماتنا تؤثر خلايا T بشكل أكبر كلما زادت قدرتها على محاربة هدفها"، على سبيل المثال إذا كان هدف خلايا

استطاع بلخو معهد والتر وإيليزا هول لأول مرة من معرفة كيف يتم التحكم بحجم الاستجابة المناعية باستخدام نماذج رياضية قادرة على التنبؤ بكيفية استجابة الخلايا المناعية للإصابات والأمراض المكتشف الذي نُشر بشهر نوفمبر بالعام الماضي في

هل يمكن أن تساعد شبكية العين في فهم الكون؟! |

أداة جديدة لتحليل تصادم الجسيمات دون الذرية تتمثل في خوارزمية مستوحاة من النظم الحيوية تعتمد على نماذج محاكاة لقدرات العين البشرية، من شأنها أن تساعد



فحصها تلقائياً وتحليل المسارات للجسيمات المشحونة. وأضاف بأن إمكانية الرصد لتصادمات مستقبلية مستمخ فريق العمل بتحليل أحداث مثيرة للاهتمام.

تعتبر هذه الخوارزمية أسرع ٤٠٠ مرة من أي تكنولوجيا متاحة حالياً لعلماء سيرن، مما يجعلها مصدراً لا يقدر بثمن لتحليل سريع للبيانات. وعلى الأرجح أنها ستستخدم فيما يسمى بـ "Flavor Physics" أو "فيزياء الكهبات"، التي تتعامل مع تفاعلات الكواركات واللبتونات، مما يعني أنها يمكن أن تقدم لعلماء الفيزياء معلومات أكثر حول المادة المظلمة، وبوزون هيغز، وغير ذلك.

إعناك / جيان صمو

- الأشخاص بحرقتون

سعات حرارية أكثر

عندما يكونون نائمين عند

مشاهدة التلفزيون

حقائق عن جسم الإنسان

دوري الدرجة الثانية: اختتام مرحلة الذهاب باشتداد المنافسة على بطاقات الصعود

أختتمت منافسات مرحلة الذهاب من الدور المؤهل للدرجة الأولى لأندية إقليم الجزيرة للدرجة الثانية للرجال لكرة القدم، واستطاع واثو كاثي كسب النقاط الثلاث، وفاز بنتيجة كبيرة على شبيبة تل كوجر وبخمس أهداف مقابل هدف واحد، وذلك على أرضية ملعب الشهيد رستم جودي بسري كاثيه، وفي نفس المجموعة تنفس سدداء نادي برخدان بعد فوزه على نادي الأخوة والسلام وبثلاثة أهداف مقابل هدف واحد، وذلك على أرضية ملعب شرمولا بعمودا. وكانت الجولة الثالثة والأخيرة قد افتتحت بلقاء نادي دجلة وأهلي عامودا وفاز فيها دجلة بهدفين مقابل هدف واحد

ترتيب المجموعة الأولى:

١- واثو كاثي ٦ نقاط ٥+.

٢- شبيبة تل كوجر ٦ نقاط ١-.

٣- برخدان ٣ نقاط ٢-

٤- الأخوة والسلام ٣ نقاط ٢-

ترتيب المجموعة الثانية:

١- سردم ٧ نقاط ٤+.

٢- سري كاثيه ٦ نقاط ١+.

٣- دجلة ٤ نقاط ١-

٤- أهلي عامودا ٤ نقطة ٤-

٢- شبيبة تل كوجر ٦ نقاط ١-

روناهي/ قامشلو



مان سيتي يكرر فوزه على بيرتن ويتأهل لنهائي كأس الرابطة

كرة عرضية أرضية لأجويرو في المباراة التي جمعته بين بيرتن ومان سيتي.

كرر فريق مانشستر سيتي فوزه على بيرتن البيون، ولكن هذه المرة بهدف دون رد فقط في إياب نصف نهائي كأس رابطة المحترفين الإنكليزية، وذلك بعد الفوز ذهاباً بنتيجة ٩-٠. وجاء هدف مانشستر سيتي الوحيد في المباراة عن طريق سيرجيو أجويرو في الدقيقة ٢٦ من عمر اللقاء، ليصعد الفريق السماوي إلى نهائي البطولة، ويتنظر المتأهل من فريق تشيلسي وتوتنهام. وسيطرة السيتي سيطر مانشستر سيتي على المباراة منذ البداية، ولكن فريق بيرتن البيون ظهر متماسكاً أكثر من المباراة التي خسرها بـ٩ أهداف نظيفة، لدرجة أنه حصل على فرصة خطيرة في الشوط الثاني، وكاد أن يحرز هدفاً.

كانت الخطوة الأولى للسيتي عن طريق النجم الجزائري رياض محرز في الدقيقة ١١، بعد اختراق من الجبهة اليمنى، ثم سدد اللاعب بالقدم اليسرى، ولكن الكرة ذهبت بجانب القائم الأيمن. ورد بيرتن البيون تصدى لها، لترد إلى ميلر الذي سدد في بقوة في الدقيقة ١٤ من عمر المباراة، بعد ضربة حرة ثابتة تحولت إلى المهاجم بويوس الذي حاول وضع الكرة بكعبه في مرمى السيتي، ولكن الحارس موريتش تصدى لها.

وعاد النجم الجزائري رياض محرز في الظهور مرة أخرى خلال الدقيقة ١٨، بعد انطلاقة من الجبهة اليمنى على حدود منطقة الجراء، ثم تسديدة قوية ولكنها مرت بجانب القائم الأيمن.

واستمر كولينز في التألق في الدقيقة الثانية من الوقت بدل من الضائع، بعد ضربة حرة مباشرة سددها دانييلو نحو المرمى، ولكن حارس أخرجها إلى ركنية، لتنتهي المباراة بفوز السيتي بهدف نظيف.



رياضة

قاومت وناضلت ودافعت عن حقوقها، فلامست التقدم بواقعها

روناهي/ سري كاثيه - غيّزت المرأة واقعا الماساوي وأصبحت رمزاً بطوليا كتب عنها التاريخ، وكسرت ما كان يقيدنها من أحكام حدثت من تقدمها وبذلك أصبحت اليوم المثال الأعظم الذي شهده التاريخ وليلى كوفن بمقاومتها وإصرارها بيّنت بان المرأة لم تعد كما السابق، وفرة إرادتها هي التي عكست واقعها الجديد.

وجه تلك العادات البالية تثبتت إنها مكمل لجميع المرأة هي التي تسهم في مختلف مواقع العمل في التنمية والتقدم وفي بناء المجتمع المتكامل لينهض بتطور المساواة بين الجنسين في المجتمع، خاصة بعد اندلاع ثورة روح آفا والشمال والشرق السوري ليتم تشكيل مؤسسات ومراكز معنية بشؤونها ومنها دار المرأة الذي يهتم بقضاياها وتسمي لحل المشاكل وفق أسس مجتمعية ترضي الطرفين.

اليوم منسلط الضوء على دار المرأة في سري كاثيه، هذا الدار الذي أصبح بدوره ملجأ للمجتمع لكل الجنسين بحل المشاكل بطرق سلمية دون الحاجة إلى المحاكم. فاقفينا بالعضوة في لجنة الصلح «زليخة مسلم»، لتتحدث عن دور المرأة في البناء والفعال في المجتمع، ومشاركتها في المسيرة النضالية من أجل حرية وطنها، لتقف جنباً إلى جنب مع الجنس الآخر.

تغيير جذري لواقعها المزري

فزهت في البداية إلى مشاركة المرأة للرجل في

مرأة

قاومت وناضلت ودافعت عن حقوقها، فلامست التقدم بواقعها



تخص المرأة حيث تقلب دور الدار في الحد من ممارسة التسلط التقليدي المرتبط عتشارياً على المرأة من خلال التكفل في صون وحفظ جميع حقوقها والدفاع عنها وتمثيلها تحت أي ظرف تتعرض له وليس الحد من مظلوميتها سابقاً فقط وإنما ضمان عدم المساس بأي حق من حقوقها لذلك يوجد لجان متابعة لهذا الأمر كلجنة الصلح في دار المرأة، التي عملت على أساس الأحكام العامة والمبادئ الأساسية الخاصة بالمرأة ومن إحدى النود هو منع تعدد الزواج ومحاسبة من يقوم بهذا الفعل الشنيع لأن هذا الفعل بالتحديد إهانة للمرأة فلا يمكن قبوله تحت أي ظرف كان.

وأعلنت زليخة مثالاً على مساهمة المرأة في بناء المجتمع كما في دار المرأة حيث يُعنى الدار بجمع القضايا التي تخص المجتمع بشكل عام وعلى وجه الخصوص كافة القضايا التي

منسقة شؤون المرأة في دار المرأة في سري كاثيه.

منسقة شؤون المرأة في دار المرأة في سري كاثيه.

منسقة شؤون المرأة في دار المرأة في سري كاثيه.



عليها «طريق تحرير عفرين هو طريق الشهداء والمقاومة، بصمود المرأة في عفرين المقاومة مستمرة».

ضم المنتدى الحواري ثلاثة محاور وهي: ومنها إخراج الإخلائي التركي من عفرين. تحت شعار «عفرين قضية وطن وهوية إنسان» انطلقت أعمال المنتدى الحواري بتاريخ ٢٣/١٩/٢٠١٩ الذي نظمه مجلس المرأة السورية في صالة زانا بمقاطعة قامشلو، بمناسبة الذكرى السنوية الأولى لدعم مقاومة عفرين، وذلك بهدف تسليط الضوء على الانتهاكات التي قام به جيش الاحتلال التركي والمرتزة التابعة له في مدينة عفرين.

شارك في المنتدى ١٥٠ عضوة من ممثلات الإدارة الذاتية في شمال وشرق سوريا ومختلف المنظمات والأحزاب السياسية في شمال وشرق سوريا. عُلق في صالة المنتدى بإضات كتب



زليخة مسلم

وعن سوالنا لها ما الذي يمكن أن تفعله المرأة في ظل الظروف الراهنة التي تمر بها منطقتنا من تحديات وتهديدات زليخة: «سيعبى نضالنا مستمرا في زمن الحرب والسلام ولإثبات بان للمرأة عزيمة لا تنكسر وإصراراً لا ينكمش مهما كانت الصعوبات والتحديات قوية فيها هي اليوم العظلة (ليلي كوفن) بلرارتها وعزيمتها القوية استطاعت أن تكسر ولو بشكل بسيط العزلة المفروضة على القائد عبد الله أوجلان من قبل الاحتلال التركي ونجحت في قطف ثمار إضرابها عن الطعام من خلال السماح فسراً ورعماً عن الفاشية التركية بروية أخ القائد للقائد عبد الله أوجلان».

ووجهت زليخة مسلم رسالة للطاغية الديكتاتوري أردوغان وجميع المتآمرين معه بأنه ليين هناك ليلى كوفن واحدة بل جميع نساء روح آفا سيصبحن ليلى كوفن وكل من شهد لها التاريخ ببطولاتها فداء للوطن والقائد ابو مورديا بشكل عام.

وفي ختام حديثها أشادت زليخة بقيادة الإدارة الذاتية ودورها الحثيث في دعم المرأة وتسليط الضوء على ما قدمته المرأة في دعم أركان بناء المجتمع والوطن. وقد أُنبتت الأحداث مصداقاً للمواقف التي اعتمدها الإدارة الذاتية أساساً لسياساتها وتوجيهاتها في دعم المرأة لمواكبة منطلق التطور والتقدم والنهضة الوطنية لجميع مكونات شعبنا.

منسقة شؤون المرأة في دار المرأة في سري كاثيه.

منسقة شؤون المرأة في دار المرأة في سري كاثيه.

منسقة شؤون المرأة في دار المرأة في سري كاثيه.



منسقة شؤون المرأة في دار المرأة في سري كاثيه.

منسقة شؤون المرأة في دار المرأة في سري كاثيه.

ألقيت عضوة المنسقية العامة لمجلس المرأة السورية لينا بركات كلمة في المحور الثالث وقالت: «ارتكب الاحتلال التركي والمتعاونين معه من الفصائل المرتزقة، مختلف الفرقوات والانتهاكات لمجمل القانون الدولي والقانون الإنساني الدولي، وكان لا بد من فضح مختلف الفروقات والانتهاكات الموثقة التي قام بها الاحتلال التركية ومرتزقته من الناحية القانونية والحقوقية».

فما أكتنت المشاركات في المحور الثاني من المنتدى أن أهالي عفرين بالطبيعة الجغرافية التي كانت تعيش فيها المرأة «استطاعت منذ بداية الثورة أن تكون الطليعية في إعلان وحدات حماية المرأة، واستشادت أول عضوة من مقاتلات وحدات حماية المرأة فيها إلى جانب فتح أول مدرسة لتعليم اللغة الأم». ولقيت الكلمات عن مشاركة المرأة في مختلف مجالات الإدارة الذاتية الديمقراطية، النضال من أجل حرية المرأة. وأشارت المشاركات أنه بعد احتلال عفرين تعرضت المرأة لجميع أشكال العنف والخطف والإغتصاب والقتل، «حيث من خلال هذه الأفعال يريدون أن يعودوا بالمرأة إلى عهد العبودية والنيل من واراتدها»، مستكترين الصمت الدولي.

وعائلة/ هاوار

منسقة شؤون المرأة في دار المرأة في سري كاثيه.

منسقة شؤون المرأة في دار المرأة في سري كاثيه.

منسقة شؤون المرأة في دار المرأة في سري كاثيه.

منسقة شؤون المرأة في دار المرأة في سري كاثيه.

ناشطات سياسيات في المنتدى “يجب إخراج الاحتلال من عفرين“



المحور التركية. في المؤتمر تم تشكيل ديوان مؤلف من ثلاث عضوات للبدء بمناقشة المحاور الثلاث.

تركيا لم تنس حلمها الأزلي؛ حلم الدولة العثمانية

المحور الأول التي من قبل الدكتورة والعضوة في مجلس المرأة السورية عبير حصاف، والذي تضمن تداعيات احتلال عفرين على الأزمة السورية. وجاء المحور الأول كلمات عن مدينة عفرين خلال الأزمة السورية وتم التأكيد من خلالها أن عفرين استقطت أفتعة الدول الإقليمية والعظمى.

وأضافت عبير حصاف «تركيا منذ البداية لاعب إقليمي أساسي إلى جانب إيران ولها أهدافها وحلمها الأزلي، فتركيا التي لم تنس حلم الدولة العثمانية التي لا زالت تتعنى بها ولا تتوانى عن فعل أي شيء في سبيل تحقيق هذا الحلم جاهدة لتحقيق مآربها في سوريا منذ اللحظة الأولى لاندلاع الثورة السورية».

بعدها شهد المحور الأول مداخلات للمشاركات على عدة أصعدة منها الاجتماعية، حيث أكدت المشاركات أن عفرين هي إحدى المناطق السورية واستقبلت العديد من النازحين والمغتربين في شتى المناطق السورية، مشيرات إلى أنه بعد الهجمة التركية على عفرين أصبحت عفرين من أكثر المناطق التي تشهد العنف والانتهاكات وعمليات النهب والنهب وتحرير المدينة من هويتها الكردية بشكل شبه كامل.

وأشارت المشاركات أن الاحتلال التركي وأثناء قصفه لعفرين استهدف الأماكن الأثرية «في محاولة واضحة وفاضحة إلى محو تاريخها»، إلى جانب العمليات التخريبية التي طالت المبانيات وإقتلاع أشجار الزيتون المعمرة «ليصل عند أشجار الزيتون المقطعة حوالي ١٢ ألف شجرة».

وأضافت المشاركات أنه من الجانب الاقتصادي تعرضت عفرين التي كانت تعتمد على زراعة

السياسة والثقافة وصلة القربى بينهما

عندما ندخل في صميم أي مصطلح فقد نجد إن له أواصر قوية مع كثير من المصطلحات الأخرى، ومحور موضوعنا مصطلح الثقافة تعريفاتها المختلفة والمتعددة، ودورها في تقدم المجتمع، وكذلك مصطلح السياسة ويضخ دهاؤها والأعييبا ومدى العلاقة بين الثقافة والسياسة.

الثقافة قديماً كانت عبارة عن أدب أو تَهذيب العقل، أو الأخذ من كل شيء يطرّف، على صعيد الأفراد، ومجموعة الآداب والمعارف والسلوكيات المجتمعية من عادات وعقائد وتقاليد وقنون ولغة على صعيد المجتمعات، لكنها تطورت في عصرنا تطوراً سريعاً بل جزئياً، فلم تُعد الثقافة مصحورة في الأدب أو في تَهذيب العقل؛ إنما أصبحت الثقافة تتضمن المعارف والعائدات والفنون والأخلاق والعبادات والقوانين وقد عرفها الفكر المعاصر بأنها: «مجموعة القيم الأساسية والمجدد الإنساني الكادح القائم على أساس تلك القيم والمصنوع الناتج عن ذلك الجهد».

مُمة تعريف آخر أكثر عصرية وعمقاً وتفصيلاً لمصطلح الثقافة مفهوم المفكر عبدالله أوجلان للثقافة حيث يقول: «الثقافة مجموع كيانات المعاني والبنى التي كونها المجتمع البشري على مدار السباق التاريخي، أما كيانات البنى فهي مجموع المؤسسات المنفتحة للتحول والتطور، ولتعريف مجتمع ما ثقافياً فيشترط حتمية



تقييمه ضمن تكامل كليتي على صعيد المؤسسة»
«و يقدم المفكر أوجلان مثالا على ذلك واقع المجتمع الكردي فيقول: «لا يمكن تسمية المجتمع الكردي إلا بالمجتمع القابع تحت نير الإبادة الثقافية».
ويؤكد على علاقة اللغة بمصطلح الثقافة قائلا: « ترتبط اللغة بمصطلح الثقافة بأواصر متينة فاللغة التي اكتسبها مجتمع ماء وإن مستوى رقي اللغة هو مستوى تطور الحياة الثقافية ».
وهناك من يقول: «ما بين الثقافات المتعددة ينتج ثقافة جديدة بعمق آخر، وتسمى الثقافة الثالثة كمفهوم اقتراضي لمرحلة متقدمة في عمل المثقلين بالثقافة خصوصاً المهاجرين الذين يحملون معهم ثقافة بلدهم - الثقافة الأولى - ويعملون في وسط ثقافي آخر في المهجر - «مجموعة الثاثة» فالثالثات تؤدي إلى ظهور منتج ثقافي يتصلح بالترزواج وهي

بين الحكام والمحكومين والتعريف الأكثر دقة وشمولية لمفهوم السياسة تعريف المفكر عبدالله أوجلان فقد عرفها بأنها: « السياسة ميدان للتفاعل مرتبط بالعلاقات بين الطبقات والأمم والملل والمجموعات الاجتماعية التي تشكل نواته مسألة الفوز بسلطة تبنى الإنسان الذي بدوره يبني المجتمع وتبقى الثقافة عميدة القائدة والجدوى وقاصرة إن لم تتمكن من التطور لأن في حال غياب التجدد والتطور الثقافي ربما تموت الثقافة وأن يحصل أي تطور وهكذا استكملت مفهوم الثقافة في عصرنا للدلالة على الرقي الفكري والادبي والاجتماعي للأفراد والجماعات

والثقافة قديماً كانت عبارة عن أدب أو تَهذيب العقل، أو الأخذ من كل شيء يطرّف، على صعيد الأفراد، ومجموعة الآداب والمعارف والسلوكيات المجتمعية من عادات وعقائد وتقاليد وقنون ولغة على صعيد المجتمعات، لكنها تطورت في عصرنا تطوراً سريعاً بل جزئياً، فلم تُعد الثقافة مصحورة في الأدب أو في تَهذيب العقل؛ إنما أصبحت الثقافة تتضمن المعارف والعائدات والفنون والأخلاق والعبادات والقوانين وقد عرفها الفكر المعاصر بأنها: «مجموعة القيم الأساسية والمجدد الإنساني الكادح القائم على أساس تلك القيم والمصنوع الناتج عن ذلك الجهد».

مُمة تعريف آخر أكثر عصرية وعمقاً وتفصيلاً لمصطلح الثقافة مفهوم المفكر عبدالله أوجلان للثقافة حيث يقول: «الثقافة مجموع كيونات المعاني والبنى التي كونها المجتمع البشري على مدار السباق التاريخي، أما كيونات البنى فهي مجموع المؤسسات المنفتحة للتحول والتطور، ولتعريف مجتمع ما ثقافياً فيشترط حتمية

مقاومة عفرين تظهر في فعالية ثقافية

بمقاطعة الشهباء

نظّم فنانين تشكيليين ورسامين من مدينة عفرين فعالية ثقافية، في يوم الأربعاء ٢٣ كانون الثاني الجاري بمقاطعة الشهباء، تضمنت افتتاح معرض رسم، وإلقاء شعر، وعرض أفلام وثائقية، وذلك بعد ثلاثة أشهر من التحضير.

ففي اليوم الأول من الفعالية افتتح المعرض الذي ضم ٢٢ لوحة مختلفة منها تجريدية وواقعية وانطباعية، رُسمت من قبل ثلاث شبابت، والفنانين التشكيليين هم من اهالي

استذكار الشاعر محمد

منلا غزيل في منبج



ويتوسط القانون وقد نجد بعض المؤسسات راسخة وصلبة بحيث لا تتبدل، إلا أن توالي الثورات والاحتجاجات وتكرر وسياسات مثل هذه المؤسسات هي المسؤولة عما آلت إليه طموحاتنا، وأوصلتنا إلى بلاد الزوح واللجوء والمخيمات والمعقلات وإلى ما نحن فيه، وجلبت الوليات والألام لمنات الملايين من الناس في مختلف أنحاء العالم، وقامت بتمزيق وتخريب أجمل إبداعات البشرية عبر التاريخ، وكسرت عظام الثقافة ووضعتها في زنتانة مفردة.
إن الثورة أو الاحتجاج التي يدعهاها الوعي العام سواء أكانت دامية أو مسالمة ليست سوى التسريع بإعادة تنظيم المؤسسات السياسية، لتتنجم مع التطور الحاصل في رحاب المجتمع، وأعظم حسنة يمكن عملها من أجل مجتمع ما هي النفوس به إلى مستوى المجتمع السياسي، من هنا ينطلق نداء المثقفين بضرورة تثقيف السياسة وتعميمها، وحث كل فرد أن يعنى بشؤون مجتمعه وليس تثقيف السياسة سوى وضعها موضع المستويات الرفيعة التي بلغتها العلوم لتستطيع أن تخلق هذه السياسة مؤسسات وعلقيات جديدة تبلغ حد الشعور بمسؤولية الإنسان تجاه الإنسان، والأفضل من ذلك هو التبرغ إلى ديمقراطية دائمة وبنوية.

إن أن وظيفة الثقافة في كل المجتمعات هي واحدة غلبتها إغناء السياسة، وإشغال الناس بها وتطويرها حتى تلحق بركب العلم وسرورات العصر.
وإن الوعي السياسي سيكون مصام الأمان وخط الدفاع الأول للمجتمعات، ولدى الوعي الثقافي قدرة على تبديل عظمى إلا بمقارعة مؤسساته وحرص سياسته عبر الثورات والاحتجاجات والاضرابات والمظاهرات والاعتصامات حتى يستجيب لنداء النور والعلم، وما هذه الثورات إلا دعوة إلى العمل على التوافق الأشكال ومهام ومحتوى نشاط الدولة .»

أما صلة القرابة بين الثقافة والسياسة، أي بين العظيمة الثقافية والعقلية السياسية، ليستنب الإاستقرار ويستريح الرعاة والرعايا ونشرها وفي ظل الأحداث والتطورات

حتى يستجيب لنداء النور والعلم، وما هذه الثورات إلا دعوة إلى العمل على التوافق الأشكال ومهام ومحتوى نشاط الدولة .»

أما صلة القرابة بين الثقافة والسياسة فلاشك في أن للثقافة دور في إغناء السياسة وتطويرها ونشرها وفي ظل الأحداث والتطورات



لوحة من لوحات الفنانين والرسامين إن هذه الخطوة تهدف إلى تنمية الناحية الثقافية بين الأحرر

ندوة عن السينمائي الكردي رحيم ذبيحي



أقيمت بتاريخ ٢٣/١/٢٠١٩، بصالون « كردستاني نوى» ندوة خاصة للسينمائي الكردي الراحل رحيم ذبيحي، تناولت حياته وتنتاجاته الفنية، والسينمائي رحيم فقد حياته في روح هلات كردستان العام الماضي إثر حادث سير تعرض له مع شقيقه وأودى بحياتها.

كما عرض خلال الندوة فيلم «ستيلات» الذي أخرجه الراحل ذبيحي وتم فتح باب مناقشة أكاديمية، خاصة أن الفيلم حاز على خمسة جوائز ذهبية بمهرجان أفيم في باسور كردستان.

ثقافة وأدب

ويتوسط القانون وقد نجد بعض المؤسسات راسخة وصلبة بحيث لا تتبدل، إلا أن توالي الثورات والاحتجاجات وتكرر وسياسات مثل هذه المؤسسات هي المسؤولة عما آلت إليه طموحاتنا، وأوصلتنا إلى بلاد الزوح واللجوء والمخيمات والمعقلات وإلى ما نحن فيه، وجلبت الوليات والألام لمنات الملايين من الناس في مختلف أنحاء العالم، وقامت بتمزيق وتخريب أجمل إبداعات البشرية عبر التاريخ، وكسرت عظام الثقافة ووضعتها في زنتانة مفردة.
إن الثورة أو الاحتجاج التي يدعهاها الوعي العام سواء أكانت دامية أو مسالمة ليست سوى التسريع بإعادة تنظيم المؤسسات السياسية، لتتنجم مع التطور الحاصل في رحاب المجتمع، وأعظم حسنة يمكن عملها من أجل مجتمع ما هي النفوس به إلى مستوى المجتمع السياسي، من هنا ينطلق نداء المثقفين بضرورة تثقيف السياسة وتعميمها، وحث كل فرد أن يعنى بشؤون مجتمعه وليس تثقيف السياسة سوى وضعها موضع المستويات الرفيعة التي بلغتها العلوم لتستطيع أن تخلق هذه السياسة مؤسسات وعلقيات جديدة تبلغ حد الشعور بمسؤولية الإنسان تجاه الإنسان، والأفضل من ذلك هو التبرغ إلى ديمقراطية دائمة وبنوية.

إن أن وظيفة الثقافة في كل المجتمعات هي واحدة غلبتها إغناء السياسة، وإشغال الناس بها وتطويرها حتى تلحق بركب العلم وسرورات العصر.
وإن الوعي السياسي سيكون مصام الأمان وخط الدفاع الأول للمجتمعات، ولدى الوعي الثقافي قدرة على تبديل عظمى إلا بمقارعة مؤسساته وحرص سياسته عبر الثورات والاحتجاجات والاضرابات والمظاهرات والاعتصامات حتى يستجيب لنداء النور والعلم، وما هذه الثورات إلا دعوة إلى العمل على التوافق الأشكال ومهام ومحتوى نشاط الدولة .»

أما صلة القرابة بين الثقافة والسياسة، أي بين العظيمة الثقافية والعقلية السياسية، ليستنب الإاستقرار ويستريح الرعاة والرعايا ونشرها وفي ظل الأحداث والتطورات

حتى يستجيب لنداء النور والعلم، وما هذه الثورات إلا دعوة إلى العمل على التوافق الأشكال ومهام ومحتوى نشاط الدولة .»

تقارير وتحقيقات

لا مناطق آمنة بمشاركة تركية

من مفارقات السياسة انقلاب الأمن القومي إلى التدخل العسكري بشؤون دولة مجاورة وقيادة حلفائ الإراهيين الشرية عبر التاريخ، وكسرت عظام الثقافة ووضعتها في زنتانة مفردة.
إن الثورة أو الاحتجاج التي يدعهاها الوعي العام سواء أكانت دامية أو مسالمة ليست سوى التسريع بإعادة تنظيم المؤسسات السياسية، لتتنجم مع التطور الحاصل في رحاب المجتمع، وأعظم حسنة يمكن عملها من أجل مجتمع ما هي النفوس به إلى مستوى المجتمع السياسي، من هنا ينطلق نداء المثقفين بضرورة تثقيف السياسة وتعميمها، وحث كل فرد أن يعنى بشؤون مجتمعه وليس تثقيف السياسة سوى وضعها موضع المستويات الرفيعة التي بلغتها العلوم لتستطيع أن تخلق هذه السياسة مؤسسات وعلقيات جديدة تبلغ حد الشعور بمسؤولية الإنسان تجاه الإنسان، والأفضل من ذلك هو التبرغ إلى ديمقراطية دائمة وبنوية.

إن أن وظيفة الثقافة في كل المجتمعات هي واحدة غلبتها إغناء السياسة، وإشغال الناس بها وتطويرها حتى تلحق بركب العلم وسرورات العصر.
وإن الوعي السياسي سيكون مصام الأمان وخط الدفاع الأول للمجتمعات، ولدى الوعي الثقافي قدرة على تبديل عظمى إلا بمقارعة مؤسساته وحرص سياسته عبر الثورات والاحتجاجات والاضرابات والمظاهرات والاعتصامات حتى يستجيب لنداء النور والعلم، وما هذه الثورات إلا دعوة إلى العمل على التوافق الأشكال ومهام ومحتوى نشاط الدولة .»

أما صلة القرابة بين الثقافة والسياسة، أي بين العظيمة الثقافية والعقلية السياسية، ليستنب الإاستقرار ويستريح الرعاة والرعايا ونشرها وفي ظل الأحداث والتطورات

حتى يستجيب لنداء النور والعلم، وما هذه الثورات إلا دعوة إلى العمل على التوافق الأشكال ومهام ومحتوى نشاط الدولة .»

أما صلة القرابة بين الثقافة والسياسة، أي بين العظيمة الثقافية والعقلية السياسية، ليستنب الإاستقرار ويستريح الرعاة والرعايا ونشرها وفي ظل الأحداث والتطورات

حتى يستجيب لنداء النور والعلم، وما هذه الثورات إلا دعوة إلى العمل على التوافق الأشكال ومهام ومحتوى نشاط الدولة .»

أما صلة القرابة بين الثقافة والسياسة، أي بين العظيمة الثقافية والعقلية السياسية، ليستنب الإاستقرار ويستريح الرعاة والرعايا ونشرها وفي ظل الأحداث والتطورات

حتى يستجيب لنداء النور والعلم، وما هذه الثورات إلا دعوة إلى العمل على التوافق الأشكال ومهام ومحتوى نشاط الدولة .»

هناك تلاحبُ بالواقع والتسميات؛ لأنّ مناطق الإدارة الذاتية كانت الأكثر أماناً في سوريا ومقصد النزوح الداخليّ وكذلك كانت عفرين، لولا العدوان والاحتلال، ويمكن معرفة أيّ نوع من الأمن تقصده أنقرة من خلال سلوكها في المناطق التي تحتلّها والتي استحوّلت إلى يوز تحمي الإرهاب وتعلّق في عمره، وتسمّى لضمّ منبج إلى تلك المناطق لإعادة الإرهاب والفوضى إليها.

الصحيح أنّ مفهوم المناطق الآمنة يشمّل مجموع الإجراءات ضمن توافق دوليّ خلال فترة محددة والتي من شأنها إعادة



جنود الجيش السوري يفتشون في منازلهم في بلدة عفرين، سوريا

الحصّة ١٩/١٢٥ م | ٥



ترديه هو تأكيد أهمية دورها.

الطورانٍ ومنعه من تجاوز الحدود وفرض الانسحاب من المناطق السورية للسوريين القيام بها، عبر تفعليل الحوار

«تركيا ليست شركاً مؤثراً به»، فالمشكلة السورية ليست شركاً مؤثراً به، عبر تفعليل الحوار

الوطنيّ، وإن تكون النتيجة مؤسفة وإن حسب تعبيره. ومن المفيد القول إن الإدارة الذاتية لديها مدى واسع من الخيارات الوطنية للحلولة دون حدوث أيّ شكلي من الفراغ.

لعلنا ننظر توقيت الرسالة التي بعث بها ترامب في التهديد بالخروج من الناتو، فقد كانت رسالة بعيدة المدى ولها تآويلات على أكثر من صعيد، ولانقرّة نصيب من الرسالة كما الدول الغربية، وتزعّم واشنطن أن تكاليف بقائها بالناتو باهظة، وبالتالي هي محاولة ابتزاز لاكثر من طرف، وبالنسبة لرئيس شعوبي كترامب؛ فالرسالة موجّهة للشعب الأمريكي أيضاً. كما هي ردٌ سياسيّ على موسكو.

بالمقابل؛ حاولت موسكو كسب تركيا وهي طرف لا تثق به ولم تكن يوماً حليفاً لها، بل وثقت علاقتها بها عبر اتفاقيات اقتصادية ومشاريع مشتركة، وأغراءات كبيرة، فيما لديها البديل الإيرانيّ وعلاقات التنسيق المتقدم معه، وتترك موسكو أنّ اردوغان لم يخرج من الحضن الأمريكيّ بعد، وعدا الاتفاقات الاقتصادية لم تكسب موسكو تركيا في صفها لتخسر ها.

إلا أنّ موسكو اليوم - رغم التخطف تجاه موقعها إزاء عفرين- ملزمة بالحلّ وذلك كنتيجة طبيعية لمراكمة نتائج تدخلها العسكريّ في سوريا واصطلاحها بتفاصيل الأزمة، وربما كان في حديث لاوفوا الأخير إشارات واضحة لذلك، اردوغان لا يمكنه حالياً الإنكاث النهائيّ على البيت الأبيض. ولهذا؛ زار موسكو في ٢٣/١٩/٢٠١٢م.

يمكن اعتبار العلاقة الروسية التركية كشكلي من التغامد والتفاف على حساب السوريين، فقد حيات روسيا الظروف للعدوان على عفرين واحتلالها، ومضت تركيا إلى إنشاء كيان تركمانيّ بالمنطقة الواقعة بين جرابلس والباب وعازار، ومُنحت فرصة لإقامة قواعد عسكريةّ بإدلب، بالمقابل لإقامة روسيا من إنجاز معارك ريف دمشق وجنوبها وصولاً حتى معبر نصيب على الحدود مع الأردن، ومؤكد لم يكن الدور الأمريكيّ غالباً، بل كان حاضراً عبر شروط تبنّت موسكو نقلها إلى الجانب الإيرانيّ.

وفق هذا المنحى من المستبعد وقوع صدام مسلح تركيّ أمريكيّ؛ وذلك يصب في صالح محور موسكو. ولكن؛ سنستمرّ محاولات إيجاد مخرج سياسيّ وهو مضمون الاتصالات التركية الأمريكية وأنّه لا يمكن استبدالها. ولكن؛ ماكفورك وقع في تناقض بافتراض حدوث فراغ مع رحيل القوات الأمريكية عن سوريا، فما دامت قوات سوريا الديمقراطية تقوم مع رحيل القوات الأمريكية عن فراغ لا قيمة واقعية له، ويُراد به التسويق السياسيّ للدور الأمريكيّ، والصحيح أنّ تقوم واشنطن بدور فاعلٍ بلجم الجنوح الحظر الجويّ أحدها.

تحقيق/رامان آزاد

جنود الجيش السوري يفتشون في منازلهم في بلدة عفرين، سوريا

الهلال الأحمر الكردي: ينتشر في كامل الشمال والشرق

السوري لتقديم الخدمات الصحية

بالأدوية والمعدات الطبية وتجهيز سيارات الإسعاف لنقل المصابين بحالاتهم الحرجة إلى مشافي قامشلو، بالإضافة إلى تقديم الخدمات اللازمة لأهالي شنگال النازحين خلال هجوم داعش فقد كانوا في النقاط الأمامية لاستقبال أهالي شنگال وتقديم الخدمات اللازمة لهم.

نقاط فرعية في جميع مخيمات شمال شرق سوريا نوه ذلكش: «منظمة الهلال الأحمر الكردي من أوائل المنظمات التي فتحت نقاطاً طبية في مخيم الهول لنازحي الموصل، كما إننا نطفاها الطبية تتوزع في كافة المخيمات اللاجئين في شمال وشرق سوريا، وهي (نوروز – مبروكة – عين عيسى – العريشة – أبو خنطب)، ونقدم الرعاية الصحية والإسعافات الأولية، كما كنا في الخطوط الأمامية للجهات لاستقبال المصابين والمهجّرين وتقديم للجرحي الخدمات الصحية له ضمن الإمكانيات المتوفرة». وتابع عيسى: «أما الآن فقد توسع نطاق الفرق التابعة لمنظمة الهلال الأحمر لتشمل كافة مدن وبلدات إقليم الجزيرة، ولا تكاد تخلو منطقة من نقطة طبية أو مركز للرعاية الصحية مجهزة بمعدات وأجهزة لا بأس بها وأصناف من الأدوية الضرورية، وتوجد هذه الفرق حتى خارج حدود الإقليم، تتوزع في

قدمنا الكثير من الخدمات رغم قلة الإمكانيات وتلبيط الضوء على هذه المنظمة التي عملت خلال سنوات الثورة التفت صحيفتنا روناهي مع الإداري في علاقات الهلال الأحمر الكردي ذلكش عيسى وتحدث قائلاً: «تأسست منظمة الهلال الأحمر الكردي بداية هجمات الحركات المتطرفة على بلدة سري كانيه بفريق طبي تطوعي صغير وبإمكانات بسيطة للغاية، بالرغم من النقص الحاد في الأدوية»، وأشار بأنهم خلال تلك الفترة استلموا المساعدات المختلفة التي أرسلها الأهالي في باكور وباشور كردستان كمساعدة لشعب روج آفا، وقاموا برفد مشافي الترياسية



روناهي/قامشلو-الهلال الأحمر الكردي تأسس في الشمال السوري لتقديم الخدمات الصحية وبدأ العمل بفريق طبي صغير وبإمكانات بسيطة، إلا أنها استطاعت بأن تتطور وتوسع بنطاق عملها في كافة مناطق الجزيرة، وانتشرت في النقاط الأمامية بجميع الجبهات لتقديم الإسعافات الأولية للجرحي.

الهلال الأحمر الكردي منظمة إنسانية مستقلة تأسست في الشمال السوري في عام ٢٠١٢م، بهدف توفير الخدمة الطبية والإغاثية لسكان الشمال والشرق السوري، والنازحين إليها من المناطق السورية الأخرى، واستطاعت خلال ثورة الدعم اللازم نتيجة معاناتهم من ظلم القوى الظلامية المختلفة، وكوادر الهلال انتشرت في جميع الجبهات وقاموا بتقديم الأدوية المفقودة للمرضى في المدن والمناطق المحاصرة، بالإضافة إلى تقديم الإسعافات الأولية لضحايا التفجيرات الإرهابية، حيث يدعمون المشافي في الشمال السوري بالأدوية وسيارات الإسعاف.

الإصرار على المقاومة في وجه الاحتلال شعار

الشعوب في الشمال السوري

وحيت الكلمات كافة المعتمدين في وجه كروي سبي/تل أبيض. ويواصل اعتصام الأهالي في كروي سبي بحيث شهد حضور كبير من قبل الأهالي وأعضاء المؤسسات يسبحوا بأبي احتلال على مناطقهم. ونوهت الكلمات أن خيمة الاعتصام في كروي سبي «أكبر دليل على وحدة الشعوب والتعايش المشترك بين كافة المكونات»، وأكد المتحدثون بأنهم يعيشون بكرامة تحت مظلة الإدارة الذاتية. وركزت الكلمات على أهمية وقف جميع المكونات في شمال وشرق سوريا جنباً إلى جنب في

على الشريط الحدود، ومن بينها مدينة كروي سبي/تل أبيض. ويواصل اعتصام الأهالي في كروي سبي بحيث شهد حضور كبير من قبل الأهالي وأعضاء المؤسسات يسبحوا بأبي احتلال على مناطقهم.

وتخلل الاعتصام لقاء العديد من الكلمات ومنها كلمة عزيز عطيان باسم حزب الاتحاد الديمقراطي بناحية سلوك، فراهات شكري باسم قوات الحماية الذاتية في مقاطعة كروي سبي، ونجمة على باسم مركز الثقافة والفن في الجرن، والرئيسة المشتركة لمجلس بلدة الجرن إلهام محمد.



دلکش عيسى

إسعاف مجهزة بشكل كامل تحت تصرف هذا المركز وتقدم الكثير من الخدمات، كنقل المرضى من وإلى المشافي ومراكز الرنين والطبقي المحوري ونقل مرضى السرطان والكلى والحروق إلى باشور كردستان، بالإضافة إلى مراكز بنك الدم في كل من مشافي روج وكوباني ويقدمان الدم للمشافي الأخرى. واختتم عيسى حديثه بأن مشاريع الهلال الأحمر الكردي كانت متعلقة بمجال الطوارئ وتقديم الرعاية الصحية وبعض من مشاريع التنمية، ولكن هم بصدد توسيع نطاق العمل والتركيز على مشاريع التنمية تكن طويلة الأمد، فالعمل في المجال الصحي والطوارئ لازال مستمراً حيث من تخطينة ٧٠٪ من الاحتياجات الصحية في شمال سوريا.

تقريباً إبراهيم

صف واحد ضد أي هجوم يستهدف أمن وأمان المنطقة التي تحررت بتضحيات شيدانها.

وكالة هاوار



معبر سيمالكا جاهز لنقل المسافرين بالحافلات إلى باشور كردستان

أعلنت إدارة معبر سيمالكا الحدودي، استئناف نقل المسافرين باستخدام الحافلات على طرفي المعبر بعد انتهاء أعمال الصيانة في الجسرين الواصلين بين جانبي المعبر على نهر دجلة.

وقالت إدارة المعبر في بيان على موقعها الرسمي: «تعود اليوم الحافلات لخدمة نقل المسافرين بين روج آفا وباشور كردستان، وذلك لانتهاء أعمال الصيانة للجسرين الواصلين بين الطرفين». وكانت إدارة معبر سيمالكا قد أعلنت في ١٥ كانون الثاني الجاري بأنها ستعود إلى استخدام القارب لنقل المسافرين إلى باشور كردستان حتى الانتهاء من أعمال صيانة الجسرين الواصلين بين جانبي المعبر»، مطالبة الأهالي جنبها «بالتفطيل من المتاع التي يحملونها معهم لتسهيل عملية العبور».

وكالات

انقطاع المصدر الرئيسي لتغذية عين عيسى بالمياه..

ولجنة المياه تسعى للحل



امحمود



خالد الحمادة



فاروق مصطفى

روناهي/عين عيسى. تعمل لجنة المياه في ناحية عين عيسى لتوفير تأمين مياه الشرب للأهالي في الناحية وريفها، من خلال مصدرين رئيسيين المياه، وهي محطة الفليحية ومحطة الزاهرة، اللتان توفران معظم احتياجات المياه بالمنطقة، وعزّت لجنة المياه في ناحية عين عيسى مشكلة المياه في هذه الفترة إلى توقف محطة الزاهرة عن العمل بسبب أعمال الصيانة.

ما أهمية محطة الفليحية، وما المناطق المستفيدة منها؟

متر مكعب في الساعة، وتعمل المحطة عن طريق مولدة باستطاعة ٢٥٠ kva بواسطة الديزل، حيث تستهلك المولدة ١٥٠/ لتر في اليوم الواحد؛ لكونها تنتج المياه لخمس ساعات يومياً، وتغذي المحطة التي تبعد عن الناحية مقدار سبعة كيلو متر من جهة الغرب، و/١٥/ قرية عيسى بقطر ٥/ كيلو متر؛ بحيط بالمحطة إضافة إلى تزويد الناحية بـ ٢٥ ٪ من احتياجاتها.

تأسست محطة بنز الفليحية في عام ٢٠٠٥ على انقاض بنز من سبعينيات القرن العشرين، كان يعد مهلاً لتزويد أهالي القرى القريبة بالمياه، وتتألف المحطة من ١٧٠/ متر، وتزود الناحية بـ ٢٥ ٪ من احتياجاتها.

محطة الزاهرة الأكثر أهمية

تقع محطة ضخ مياه الزاهرة على قناة الري الرئيسية «قناة ري البليخ»، وتعتبر وزغارة المياه المتدفقة من كل بنز ٥٠/



افتتاح أول مسلخ بريف دير الزور

افتتحت لجنة الخدمات في مجلس قرية الصعوة بريف دير الزور الغربي مسلخاً لنذبح المواشي، حرصاً منها على سلامة المواطنين وتحديد آلية مراقبة منتظمة وصحية لعلميات النذبح، إذ يُعدّ المسلخ الأول في المنطقة والقرى المحيطة بها. وخلال الأونة الأخيرة ولضعف آلية المراقبة الصحية؛ تشتتت ظاهرة النذبح العشوائي من قِبَل محال الجزارة «الفصاية» مما شكّل قلقاً لدى الأهالي الذين باتوا يتخوفون من سلامة الذبائح. وخلوها من الأمراض. وفي مسعى منها للقضاء على هذه الظاهرة؛ سارعت لجنة الخدمات في مجلس قرية الصعوة وبالتنسيق مع لجنة البلديات في مجلس دير الزور المدني لافتتاح مسلخ لعلميات النذبح وفق ضوابط وشروط حددها اللجان المشرفة على آلية العمل. ومن الأمراض الشائعة التي قد تصيب المواشي (البرقان). الأعضاء المصابة بأكياس مائية كـ «القلب، الكبد، الرئتين. داء السل، داء الكلب، والديدان الشريطية».

أعمال صيانة نوعية تنجزها هيئة الطاقة

بإقليم الجزيرة

روناهي/ قامشلو - الكهرباء عصب أساسي للحياة المعاصرة؛ ومن الضروريّات التي لا يمكن الاستغناء عنها، وتستمر مؤسسات الكهرباء لهيئة الطاقة في إقليم الجزيرة بأعمال الصيانة بهدف إعادة التيار الكهربائي.

بعد نجاح صيانة العنفة رقم ٣ من عنفات رميلان وإعدادتها للخدمة وتغذية محطة تحويل ديرك، وعودة البرنامج المخصص لها تم البدء بالكشوفات اللازمة للعنفة رقم ٦ للقيام بالصيانة اللازمة، حيث تم

تروي كل من المشاريع التالية: «مشروع مياه جب الشعير، مشروع مياه الدورية، مشروع مياه أبو سوسة، مشروع مياه خربت هنلة، مشروع مياه شحعة، ومشروع العريضة».

المطالبة بإيجاد بديل

وتسبب انقطاع المياه عن ناحية عين عيسى، ومُعظم الزيف عن مطابلات وشكاري من قِبَل الأهالي لتأمين مياه الشرب؛ وبهذا الخصوص أكّد مواطن من أهالي عين عيسى خالد الحمادة على مساعدتنا لتأمين مشاريع للمياه، لتوفير المياه للأهالي وتحقيق إكتفاء من المياه؛ لأنّ محطة الفليحية لوحدنا لن نستطيع توفير المياه في حين ناشدت الفواطنة أم محمود لجنة المياه وبلدية الشعب في عين عيسى بإيجاد حلّ لمشكلة انقطاع المياه، مع عدم وجود البديل في بيتها من آبار أو مصادر أخرى للمياه الصالحة للشرب، وعدم توفر «مزرعة الزاهرة، مزرعة تشرين، كبش غربي، كبش شرقي، وروبان وتوابعها».

المحور الأول: تروي كل من بلدة عين عيسى بطاقة إنتاجية تصل لـ ٤٤٠/ م٣، تروي كل من «بلدة عين عيسى، مشروع مياه النحلان، مشروع مياه أم حجرة، مشروع مياه المولج، مشروع مياه خفية الوهب، محطة رفع عين عيسى إلى بنات علي».

المحور الثاني: في الريف الشمالي للقرية يعمل بطاقة إنتاجية تصل لـ ٤٠٠/ م٣، تروي المزارع جنوب قناة الري تروي كلاً من «مزرعة الزاهرة، مزرعة تشرين، كبش غربي، كبش شرقي، وروبان وتوابعها».

المحور الثالث: في ريف عين عيسى الغربي من محطة الزاهرة إلى محطة رفع أبو سوسة /١٦٠/ ٣م في الساعة، والتي

المحور الأول: تروي كل من بلدة عين عيسى بطاقة إنتاجية تصل لـ ٤٤٠/ م٣، تروي كل من «بلدة عين عيسى، مشروع مياه النحلان، مشروع مياه أم حجرة، مشروع مياه المولج، مشروع مياه خفية الوهب، محطة رفع عين عيسى إلى بنات علي».

المحور الثاني: في الريف الشمالي للقرية يعمل بطاقة إنتاجية تصل لـ ٤٠٠/ م٣، تروي المزارع جنوب قناة الري تروي كلاً من «مزرعة الزاهرة، مزرعة تشرين، كبش غربي، كبش شرقي، وروبان وتوابعها».

المحور الثالث: في ريف عين عيسى الغربي من محطة الزاهرة إلى محطة رفع أبو سوسة /١٦٠/ ٣م في الساعة، والتي

المحور الأول: تروي كل من بلدة عين عيسى بطاقة إنتاجية تصل لـ ٤٤٠/ م٣، تروي كل من «بلدة عين عيسى، مشروع مياه النحلان، مشروع مياه أم حجرة، مشروع مياه المولج، مشروع مياه خفية الوهب، محطة رفع عين عيسى إلى بنات علي».

المحور الثاني: في الريف الشمالي للقرية يعمل بطاقة إنتاجية تصل لـ ٤٠٠/ م٣، تروي المزارع جنوب قناة الري تروي كلاً من «مزرعة الزاهرة، مزرعة تشرين، كبش غربي، كبش شرقي، وروبان وتوابعها».

المحور الثالث: في ريف عين عيسى الغربي من محطة الزاهرة إلى محطة رفع أبو سوسة /١٦٠/ ٣م في الساعة، والتي

المحور الأول: تروي كل من بلدة عين عيسى بطاقة إنتاجية تصل لـ ٤٤٠/ م٣، تروي كل من «بلدة عين عيسى، مشروع مياه النحلان، مشروع مياه أم حجرة، مشروع مياه المولج، مشروع مياه خفية الوهب، محطة رفع عين عيسى إلى بنات علي».

المحور الثاني: في الريف الشمالي للقرية يعمل بطاقة إنتاجية تصل لـ ٤٠٠/ م٣، تروي المزارع جنوب قناة الري تروي كلاً من «مزرعة الزاهرة، مزرعة تشرين، كبش غربي، كبش شرقي، وروبان وتوابعها».

المحور الثالث: في ريف عين عيسى الغربي من محطة الزاهرة إلى محطة رفع أبو سوسة /١٦٠/ ٣م في الساعة، والتي

المحور الأول: تروي كل من بلدة عين عيسى بطاقة إنتاجية تصل لـ ٤٤٠/ م٣، تروي كل من «بلدة عين عيسى، مشروع مياه النحلان، مشروع مياه أم حجرة، مشروع مياه المولج، مشروع مياه خفية الوهب، محطة رفع عين عيسى إلى بنات علي».

المحور الثاني: في الريف الشمالي للقرية يعمل بطاقة إنتاجية تصل لـ ٤٠٠/ م٣، تروي المزارع جنوب قناة الري تروي كلاً من «مزرعة الزاهرة، مزرعة تشرين، كبش غربي، كبش شرقي، وروبان وتوابعها».

المحور الثالث: في ريف عين عيسى الغربي من محطة الزاهرة إلى محطة رفع أبو سوسة /١٦٠/ ٣م في الساعة، والتي

المحور الأول: تروي كل من بلدة عين عيسى بطاقة إنتاجية تصل لـ ٤٤٠/ م٣، تروي كل من «بلدة عين عيسى، مشروع مياه النحلان، مشروع مياه أم حجرة، مشروع مياه المولج، مشروع مياه خفية الوهب، محطة رفع عين عيسى إلى بنات علي».

المحور الثاني: في الريف الشمالي للقرية يعمل بطاقة إنتاجية تصل لـ ٤٠٠/ م٣، تروي المزارع جنوب قناة الري تروي كلاً من «مزرعة الزاهرة، مزرعة تشرين، كبش غربي، كبش شرقي، وروبان وتوابعها».

المحور الثالث: في ريف عين عيسى الغربي من محطة الزاهرة إلى محطة رفع أبو سوسة /١٦٠/ ٣م في الساعة، والتي

المحور الأول: تروي كل من بلدة عين عيسى بطاقة إنتاجية تصل لـ ٤٤٠/ م٣، تروي كل من «بلدة عين عيسى، مشروع مياه النحلان، مشروع مياه أم حجرة، مشروع مياه المولج، مشروع مياه خفية الوهب، محطة رفع عين عيسى إلى بنات علي».

المحور الثاني: في الريف الشمالي للقرية يعمل بطاقة إنتاجية تصل لـ ٤٠٠/ م٣، تروي المزارع جنوب قناة الري تروي كلاً من «مزرعة الزاهرة، مزرعة تشرين، كبش غربي، كبش شرقي، وروبان وتوابعها».

المحور الثالث: في ريف عين عيسى الغربي من محطة الزاهرة إلى محطة رفع أبو سوسة /١٦٠/ ٣م في الساعة، والتي

المحور الأول: تروي كل من بلدة عين عيسى بطاقة إنتاجية تصل لـ ٤٤٠/ م٣، تروي كل من «بلدة عين عيسى، مشروع مياه النحلان، مشروع مياه أم حجرة، مشروع مياه المولج، مشروع مياه خفية الوهب، محطة رفع عين عيسى إلى بنات علي».

المحور الثاني: في الريف الشمالي للقرية يعمل بطاقة إنتاجية تصل لـ ٤٠٠/ م٣، تروي المزارع جنوب قناة الري تروي كلاً من «مزرعة الزاهرة، مزرعة تشرين، كبش غربي، كبش شرقي، وروبان وتوابعها».

المحور الثالث: في ريف عين عيسى الغربي من محطة الزاهرة إلى محطة رفع أبو سوسة /١٦٠/ ٣م في الساعة، والتي

المحور الأول: تروي كل من بلدة عين عيسى بطاقة إنتاجية تصل لـ ٤٤٠/ م٣، تروي كل من «بلدة عين عيسى، مشروع مياه النحلان، مشروع مياه أم حجرة، مشروع مياه المولج، مشروع مياه خفية الوهب، محطة رفع عين عيسى إلى بنات علي».

المحور الثاني: في الريف الشمالي للقرية يعمل بطاقة إنتاجية تصل لـ ٤٠٠/ م٣، تروي المزارع جنوب قناة الري تروي كلاً من «مزرعة الزاهرة، مزرعة تشرين، كبش غربي، كبش شرقي، وروبان وتوابعها».

المحور الثالث: في ريف عين عيسى الغربي من محطة الزاهرة إلى محطة رفع أبو سوسة /١٦٠/ ٣م في الساعة، والتي

المحور الأول: تروي كل من بلدة عين عيسى بطاقة إنتاجية تصل لـ ٤٤٠/ م٣، تروي كل من «بلدة عين عيسى، مشروع مياه النحلان، مشروع مياه أم حجرة، مشروع مياه المولج، مشروع مياه خفية الوهب، محطة رفع عين عيسى إلى بنات علي».

المحور الثاني: في الريف الشمالي للقرية يعمل بطاقة إنتاجية تصل لـ ٤٠٠/ م٣، تروي المزارع جنوب قناة الري تروي كلاً من «مزرعة الزاهرة، مزرعة تشرين، كبش غربي، كبش شرقي، وروبان وتوابعها».

المحور الثالث: في ريف عين عيسى الغربي من محطة الزاهرة إلى محطة رفع أبو سوسة /١٦٠/ ٣م في الساعة، والتي

المحور الأول: تروي كل من بلدة عين عيسى بطاقة إنتاجية تصل لـ ٤٤٠/ م٣، تروي كل من «بلدة عين عيسى، مشروع مياه النحلان، مشروع مياه أم حجرة، مشروع مياه المولج، مشروع مياه خفية الوهب، محطة رفع عين عيسى إلى بنات علي».

المحور الثاني: في الريف الشمالي للقرية يعمل بطاقة إنتاجية تصل لـ ٤٠٠/ م٣، تروي المزارع جنوب قناة الري تروي كلاً من «مزرعة الزاهرة، مزرعة تشرين، كبش غربي، كبش شرقي، وروبان وتوابعها».

المحور الثالث: في ريف عين عيسى الغربي من محطة الزاهرة إلى محطة رفع أبو سوسة /١٦٠/ ٣م في الساعة، والتي

المحور الأول: تروي كل من بلدة عين عيسى بطاقة إنتاجية تصل لـ ٤٤٠/ م٣، تروي كل من «بلدة عين عيسى، مشروع مياه النحلان، مشروع مياه أم حجرة، مشروع مياه المولج، مشروع مياه خفية الوهب، محطة رفع عين عيسى إلى بنات علي».

المحور الثاني: في الريف الشمالي للقرية يعمل بطاقة إنتاجية تصل لـ ٤٠٠/ م٣، تروي المزارع جنوب قناة الري تروي كلاً من «مزرعة الزاهرة، مزرعة تشرين، كبش غربي، كبش شرقي، وروبان وتوابعها».

المحور الثالث: في ريف عين عيسى الغربي من محطة الزاهرة إلى محطة رفع أبو سوسة /١٦٠/ ٣م في الساعة، والتي

المحور الأول: تروي كل من بلدة عين عيسى بطاقة إنتاجية تصل لـ ٤٤٠/ م٣، تروي كل من «بلدة عين عيسى، مشروع مياه النحلان، مشروع مياه أم حجرة، مشروع مياه المولج، مشروع مياه خفية الوهب، محطة رفع عين عيسى إلى بنات علي».

المحور الثاني: في الريف الشمالي للقرية يعمل بطاقة إنتاجية تصل لـ ٤٠٠/ م٣، تروي المزارع جنوب قناة الري تروي كلاً من «مزرعة الزاهرة، مزرعة تشرين، كبش غربي، كبش شرقي، وروبان وتوابعها».

المحور الثالث: في ريف عين عيسى الغربي من محطة الزاهرة إلى محطة رفع أبو سوسة /١٦٠/ ٣م في الساعة، والتي

المحور الأول: تروي كل من بلدة عين عيسى بطاقة إنتاجية تصل لـ ٤٤٠/ م٣، تروي كل من «بلدة عين عيسى، مشروع مياه النحلان، مشروع مياه أم حجرة، مشروع مياه المولج، مشروع مياه خفية الوهب، محطة رفع عين عيسى إلى بنات علي».

المحور الثاني: في الريف الشمالي للقرية يعمل بطاقة إنتاجية تصل لـ ٤٠٠/ م٣، تروي المزارع جنوب قناة الري تروي كلاً من «مزرعة الزاهرة، مزرعة تشرين، كبش غربي، كبش شرقي، وروبان وتوابعها».

المحور الثالث: في ريف عين عيسى الغربي من محطة الزاهرة إلى محطة رفع أبو سوسة /١٦٠/ ٣م في الساعة، والتي

المحور الأول: تروي كل من بلدة عين عيسى بطاقة إنتاجية تصل لـ ٤٤٠/ م٣، تروي كل من «بلدة عين عيسى، مشروع مياه النحلان، مشروع مياه أم حجرة، مشروع مياه المولج، مشروع مياه خفية الوهب، محطة رفع عين عيسى إلى بنات علي».

المحور الثاني: في الريف الشمالي للقرية يعمل بطاقة إنتاجية تصل لـ ٤٠٠/ م٣، تروي المزارع جنوب قناة الري تروي كلاً من «مزرعة الزاهرة، مزرعة تشرين، كبش غربي، كبش شرقي، وروبان وتوابعها».

المحور الثالث: في ريف عين عيسى الغربي من محطة الزاهرة إلى محطة رفع أبو سوسة /١٦٠/ ٣م في الساعة، والتي

المحور الأول: تروي كل من بلدة عين عيسى بطاقة إنتاجية تصل لـ ٤٤٠/ م٣، تروي كل من «بلدة عين عيسى، مشروع مياه النحلان، مشروع مياه أم حجرة، مشروع مياه المولج، مشروع مياه خفية الوهب، محطة رفع عين عيسى إلى بنات علي».

المحور الثاني: في الريف الشمالي للقرية يعمل بطاقة إنتاجية تصل لـ ٤٠٠/ م٣، تروي المزارع جنوب قناة الري تروي كلاً من «مزرعة الزاهرة، مزرعة تشرين، كبش غربي، كبش شرقي، وروبان وتوابعها».

المحور الثالث: في ريف عين عيسى الغربي من محطة الزاهرة إلى محطة رفع أبو سوسة /١٦٠/ ٣م في الساعة، والتي

المحور الأول: تروي كل من بلدة عين عيسى بطاقة إنتاجية تصل لـ ٤٤٠/ م٣، تروي كل من «بلدة عين عيسى، مشروع مياه النحلان، مشروع مياه أم حجرة، مشروع مياه المولج، مشروع مياه خفية الوهب، محطة رفع عين عيسى إلى بنات علي».

المحور الثاني: في الريف الشمالي للقرية يعمل بطاقة إنتاجية تصل لـ ٤٠٠/ م٣، تروي المزارع جنوب قناة الري تروي كلاً من «مزرعة الزاهرة، مزرعة تشرين، كبش غربي، كبش شرقي، وروبان وتوابعها».

المحور الثالث: في ريف عين عيسى الغربي من محطة الزاهرة إلى محطة رفع أبو سوسة /١٦٠/ ٣م في الساعة، والتي

المحور الأول: تروي كل من بلدة عين عيسى بطاقة إنتاجية تصل لـ ٤٤٠/ م٣، تروي كل من «بلدة عين عيسى، مشروع مياه النحلان، مشروع مياه أم حجرة، مشروع مياه المولج، مشروع مياه خفية الوهب، محطة رفع عين عيسى إلى بنات علي».

المحور الثاني: في الريف الشمالي للقرية يعمل بطاقة إنتاجية تصل لـ ٤٠٠/ م٣، تروي المزارع جنوب قناة الري تروي كلاً من «مزرعة الزاهرة، مزرعة تشرين، كبش غربي، كبش شرقي، وروبان وتوابعها».

المحور الثالث: في ريف عين عيسى الغربي من محطة الزاهرة إلى محطة رفع أبو سوسة /١٦٠/ ٣م في الساعة، والتي

المحور الأول: تروي كل من بلدة عين عيسى بطاقة إنتاجية تصل لـ ٤٤٠/ م٣، تروي كل من «بلدة عين عيسى، مشروع مياه النحلان، مشروع مياه أم حجرة، مشروع مياه المولج، مشروع مياه خفية الوهب، محطة رفع عين عيسى إلى بنات علي».

المحور الثاني: في الريف الشمالي للقرية يعمل بطاقة إنتاجية تصل لـ ٤٠٠/ م٣، تروي المزارع جنوب قناة الري تروي كلاً من «مزرعة الزاهرة، مزرعة تشرين، كبش غربي، كبش شرقي، وروبان وتوابعها».

المحور الثالث: في ريف عين عيسى الغربي من محطة الزاهرة إلى محطة رفع أبو سوسة /١٦٠/ ٣م في الساعة، والتي

المحور الأول: تروي كل من بلدة عين عيسى بطاقة إنتاجية تصل لـ ٤٤٠/ م٣، تروي كل من «بلدة عين عيسى، مشروع مياه النحلان، مشروع مياه أم حجرة، مشروع مياه المولج، مشروع مياه خفية الوهب، محطة رفع عين عيسى إلى بنات علي».

المحور الثاني: في الريف الشمالي للقرية يعمل بطاقة إنتاجية تصل لـ ٤٠٠/ م٣، تروي المزارع جنوب قناة الري تروي كلاً من «مزرعة الزاهرة، مزرعة تشرين، كبش غربي، كبش شرقي، وروبان وتوابعها».

المحور الثالث: في ريف عين عيسى الغربي من محطة الزاهرة إلى محطة رفع أبو سوسة /١٦٠/ ٣م في الساعة، والتي

المحور الأول: تروي كل من بلدة عين عيسى بطاقة إنتاجية تصل لـ ٤٤٠/ م٣، تروي كل من «بلدة عين عيسى، مشروع مياه النحلان، مشروع مياه أم حجرة، مشروع مياه المولج، مشروع مياه خفية الوهب، محطة رفع عين عيسى إلى بنات علي».

المحور الثاني: في الريف الشمالي للقرية يعمل بطاقة إنتاجية تصل لـ ٤٠٠/ م٣، تروي المزارع جنوب قناة الري تروي كلاً من «مزرعة الزاهرة، مزرعة تشرين، كبش غربي، كبش شرقي، وروبان وتوابعها».

المحور الثالث: في ريف عين عيسى الغربي من محطة الزاهرة إلى محطة رفع أبو سوسة /١٦٠/ ٣م في الساعة، والتي

المحور الأول: تروي كل من بلدة عين عيسى بطاقة إنتاجية تصل لـ ٤٤٠/ م٣، تروي كل من «بلدة عين عيسى، مشروع مياه النحلان، مشروع مياه أم حجرة، مشروع مياه المولج، مشروع مياه خفية الوهب، محطة رفع عين عيسى إلى بنات علي».

المحور الثاني: في الريف الشمالي للقرية يعمل بطاقة إنتاجية تصل لـ ٤٠٠/ م٣، تروي المزارع جنوب قناة الري تروي كلاً من «مزرعة الزاهرة، مزرعة تشرين، كبش غربي، كبش شرقي، وروبان وتوابعها».

المحور الثالث: في ريف عين عيسى الغربي من محطة الزاهرة إلى محطة رفع أبو سوسة /١٦٠/ ٣م في الساعة، والتي

المحور الأول: تروي كل من بلدة عين عيسى بطاقة إنتاجية تصل لـ ٤٤٠/ م٣، تروي كل من «بلدة عين عيسى، مشروع مياه النحلان، مشروع مياه أم حجرة، مشروع مياه المولج، مشروع مياه خفية الوهب، محطة رفع عين عيسى إلى بنات علي».

المحور الثاني: في الريف الشمالي للقرية يعمل بطاقة إنتاجية تصل لـ ٤٠٠/ م٣، تروي المزارع جنوب قناة الري تروي كلاً من «مزرعة الزاهرة، مزرعة تشرين، كبش غربي، كبش شرقي، وروبان وتوابعها».

المحور الثالث: في ريف عين عيسى الغربي من محطة الزاهرة إلى محطة رفع أبو سوسة /١٦٠/ ٣م في الساعة، والتي

المحور الأول: تروي كل من بلدة عين عيسى بطاقة إنتاجية تصل لـ ٤٤٠/ م٣، تروي كل من «بلدة عين عيسى، مشروع مياه النحلان، مشروع مياه أم حجرة، مشروع مياه المولج، مشروع مياه خفية الوهب، محطة رفع عين عيسى إلى بنات علي».

المحور الثاني: في الريف الشمالي للقرية يعمل بطاقة إنتاجية تصل لـ ٤٠٠/ م٣، تروي المزارع جنوب قناة الري تروي كلاً من «مزرعة الزاهرة، مزرعة تشرين، كبش غربي، كبش شرقي، وروبان وتوابعها».

المحور الثالث: في ريف عين عيسى الغربي من محطة الزاهرة إلى محطة رفع أبو سوسة /١٦٠/ ٣م في الساعة، والتي

المحور الأول: تروي كل من بلدة عين عيسى بطاقة إنتاجية تصل لـ ٤٤٠/ م٣، تروي كل من «بلدة عين عيسى، مشروع مياه النحلان، مشروع مياه أم حجرة، مشروع مياه المولج، مشروع مياه خفية الوهب، محطة رفع عين عيسى إلى بنات علي».

المحور الثاني: في الريف الشمالي للقرية يعمل بطاقة إنتاجية تصل لـ ٤٠٠/ م٣، تروي المزارع جنوب قناة الري تروي كلاً من «مزرعة الزاهرة، مزرعة تشرين، كبش غربي، كبش شرقي، وروبان وتوابعها».

المحور الثالث: في ريف عين عيسى الغربي من محطة الزاهرة إلى محطة رفع أبو سوسة /١٦٠/ ٣م في الساعة، والتي

المحور الأول: تروي كل من بلدة عين عيسى بطاقة إنتاجية تصل لـ ٤٤٠/ م٣، تروي كل من «بلدة عين عيسى، مشروع مياه النحلان، مشروع مياه أم حجرة، مشروع مياه المولج، مشروع مياه خفية الوهب، محطة رفع عين عيسى إلى بنات علي».

المحور الثاني: في الريف الشمالي للقرية يعمل بطاقة إنتاجية تصل لـ ٤٠٠/ م٣، تروي المزارع جنوب قناة الري تروي كلاً من «مزرعة الزاهرة، مزرعة تشرين، كبش غربي، كبش شرقي، وروبان وتوابعها».

المحور الثالث: في ريف عين عيسى الغربي من محطة الزاهرة إلى محطة رفع أبو سوسة /١٦٠/ ٣م في الساعة، والتي

المحور الأول: تروي كل من بلدة عين عيسى بطاقة إنتاجية تصل لـ ٤٤٠/ م٣، تروي كل من «بلدة عين عيسى، مشروع مياه النحلان، مشروع مياه أم حجرة، مشروع مياه المولج، مشروع مياه خفية الوهب، محطة رفع عين عيسى إلى بنات علي».

المحور الثاني: في الريف الشمالي للقرية يعمل بطاقة إنتاجية تصل لـ ٤٠٠/ م٣، تروي المزارع جنوب قناة الري تروي كلاً من «مزرعة الزاهرة، مزرعة تشرين، كبش غربي، كبش شرقي، وروبان وتوابعها».

المحور الثالث: في ريف عين عيسى الغربي من محطة الزاهرة إلى محطة رفع